

De NS conducteurspet

Je hebt breigaren nodig in de kleuren geel en blauw. Geen conducteurspet zonder klep natuurlijk, dus daar beginnen we mee:

Klep

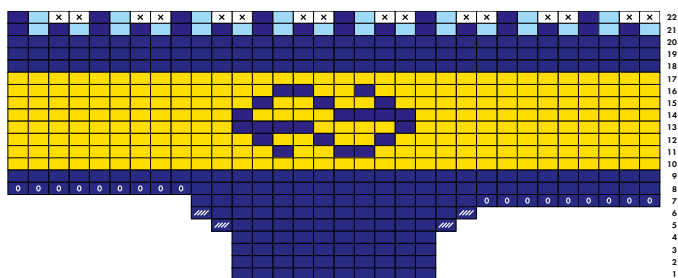
1. Zet 10 steken op.
2. Brei 4 naalden recht (ribbelsteek).
3. Regel 5 (heengaande naald): brei door voor- en achterkant van eerste steek, brei tot laatste steek, brei door voor- en achterkant van steek.
4. Regel 6 (teruggaande naald): brei door voor- en achterkant van eerste steek, brei tot laatste steek, brei door voor- en achterkant van steek (totaal 14 steken).

Pet

1. Ga nu over op tricotsteek.
2. Zet voor het breien van de 7e naald 9 extra steken op, brei de naald af (rechte steken) (23 steken totaal).
3. Zet voor het breien van de 8e naald 9 extra steken op, brei de naald af (averechte steken) (32 steken totaal).
4. Brei naald 9 recht.
5. Wissel in naald 10 van kleur en brei tot en met naald 20 door in tricotsteek.
6. Wissel in naald 27 weer van kleur en brei nog twee naalden in tricotsteek.
7. In naald 21 minder je door steeds twee steken samen te breien.
8. In naald 22 doe je dit ook, let op averecht samenbreien.

Logo

1. Knip de werkdraad af op ongeveer 20 cm, hecht een maasnaald aan en haal deze naald door de overgebleven 8 steken, strek aan en hecht af.
2. Het is nu handiger om eerst het logo te mazen en vervolgens de naald te dichtten.



brei door voor en achterkant van steek
twee steken samen breien
steek is in vorige naald geminderd, dus bestaat niet meer
extra steek opzetten

